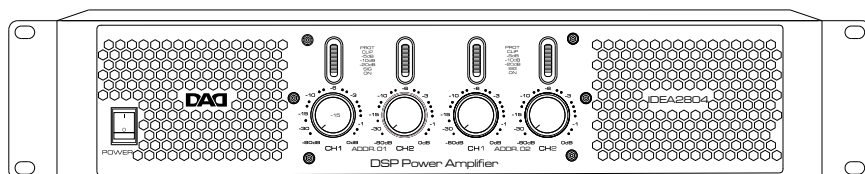
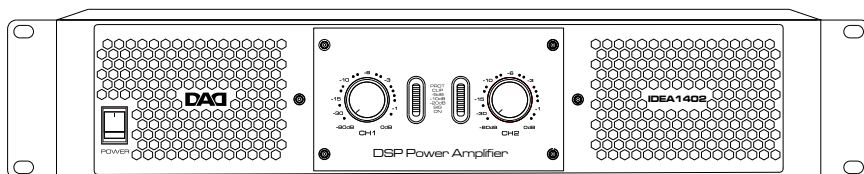


# IDEA1402 IDEA2804

DSP POWER AMPLIFIERS



QUICK GUIDE  
GUIDA VELOCE

CONNESSIONI AMPLIFICATORI

AMPLIFIER CONNECTION

CONNESSIONE HARDWARE IDEA1402 / IDEA 2804

HARDWARE CONNECTION IDEA1402 / IDEA 2804

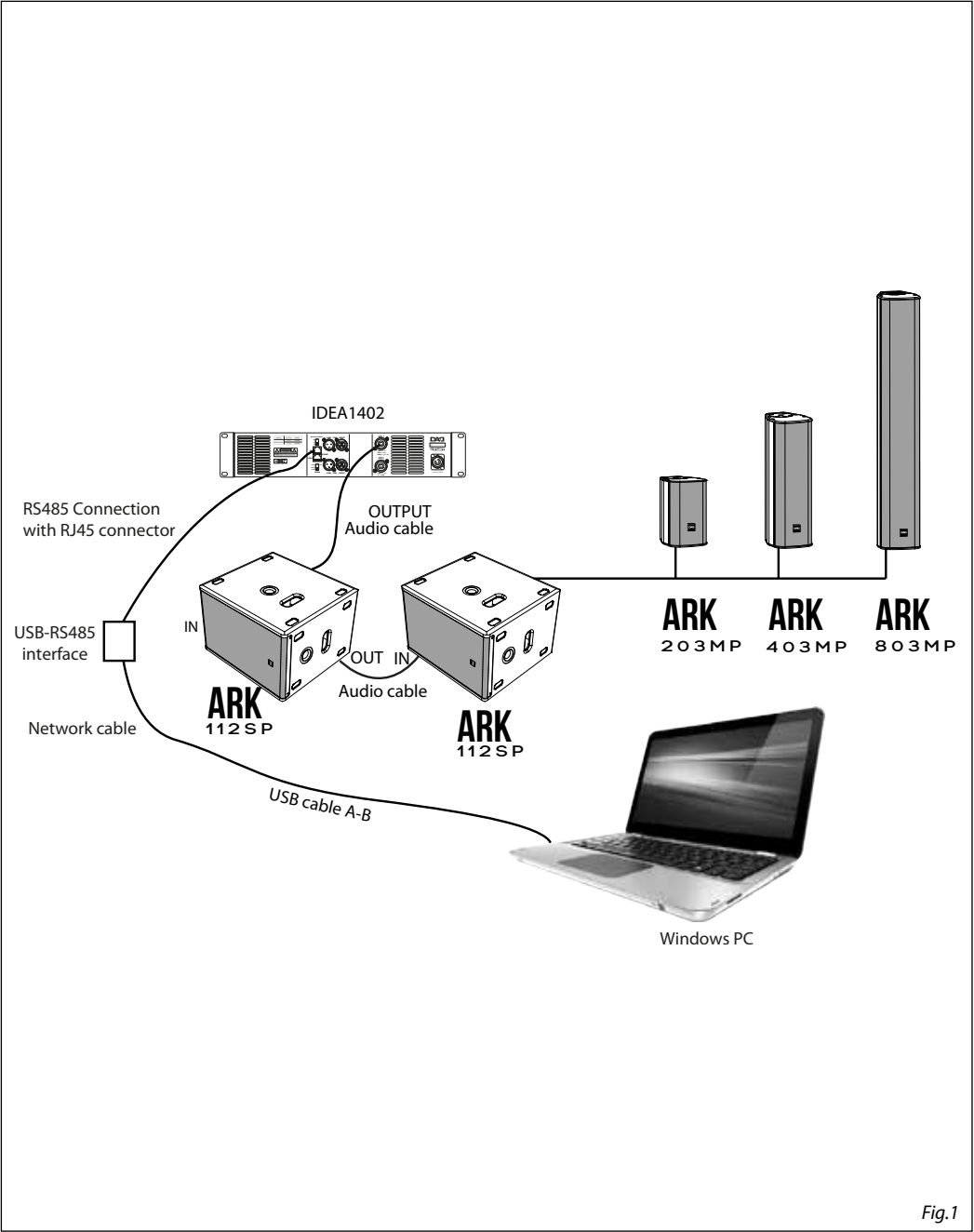


Fig.1

## INSTALLAZIONE DEL SOFTWARE

- Scaricare dalla sezione download degli amplificatori il software "ARK Editor Software" e i driver "PL2303 Drive".
- All'interno della cartella "Ark software" sono presenti i file da estrarre "AddressEditor" e "SpeakerEditor".

## INSTALLAZIONE DRIVER

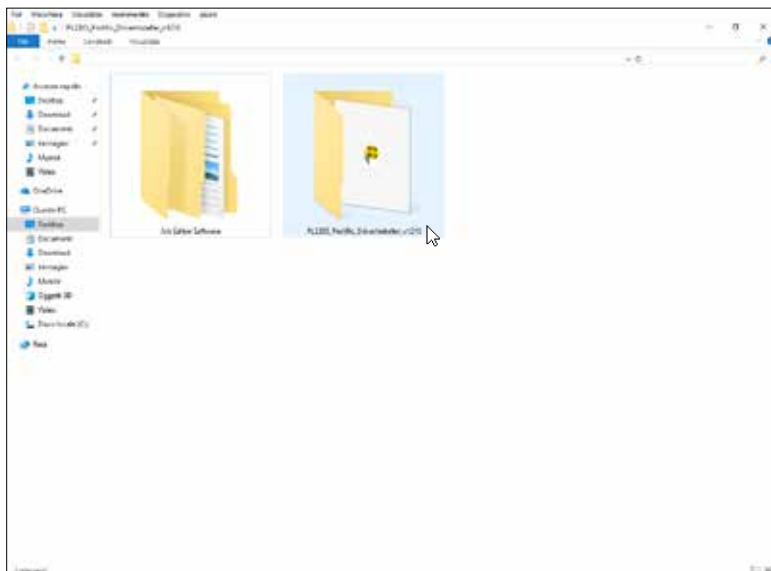
- Fare doppio click su "PL2303\_Prolific\_Driver-Installer\_v1210", che consentirà di installare il driver per riconoscere la porta COM corretta.

## SOFTWARE INSTALLATION

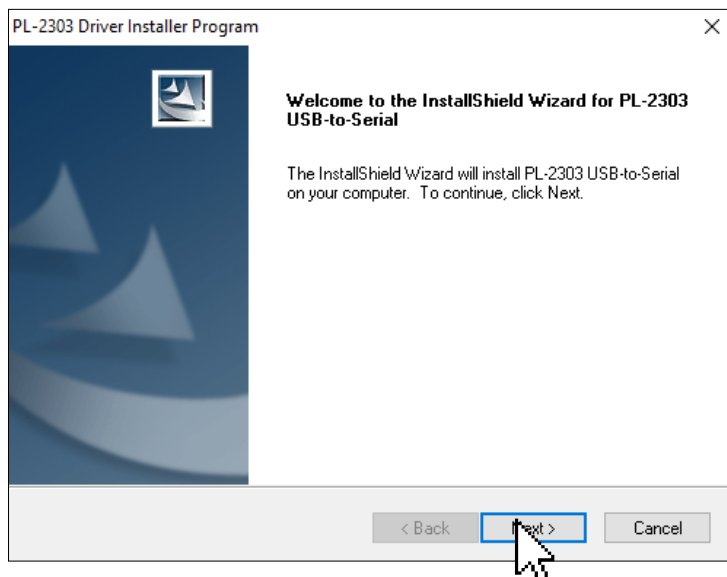
- Download the "ARK Editor Software" software and the "PL2303 Drive" drivers from the amplifier download section.
- The "AddressEditor" and "SpeakerEditor" files to be extracted are inside the "Ark software" folder.

## DRIVER INSTALLATION

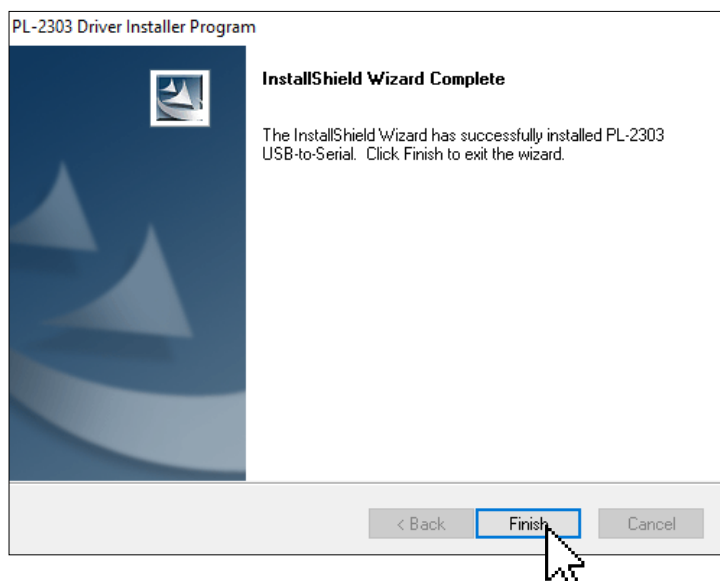
- Double-click on "PL2303\_Prolific\_Driver-Installer\_v1210", which will allow you to install the driver to recognize the correct COM port.



- Cliccare su “Next” per procedere con l’installazione.
- Click on “Next” to proceed the installation.



- Dopodichè inizierà l’installazione .
- Clickare su “Finish” per completare l’installazione.
- After that, installation will begin.
- Click on “Finish” to complete the installation.

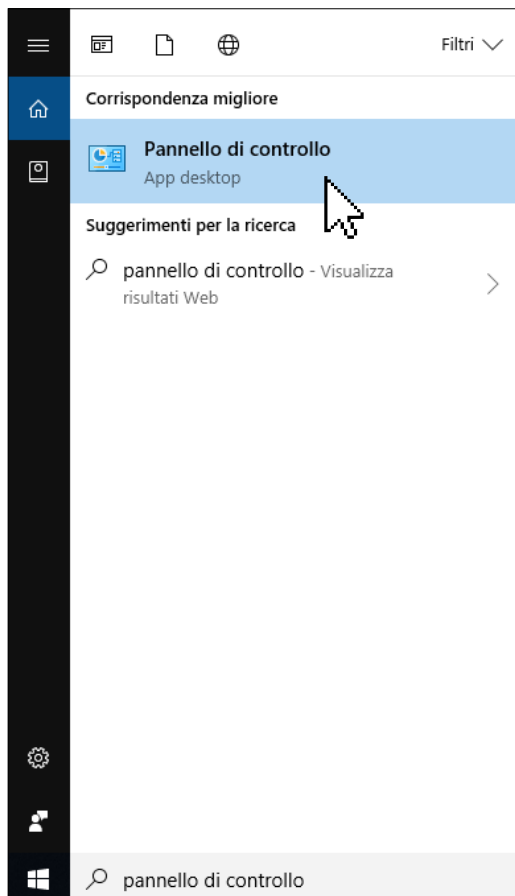


**VERIFICA VALORE PORTA COM**

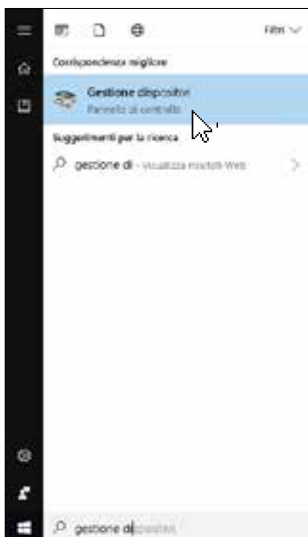
- Collegare tutti i dispositivi come mostrato nel paragrafo “Connessione Hardware”, quindi accendere gli amplificatori connessi al PC.
- Cliccare su “Start”, quindi cliccare su “Pannello di controllo”.

**VIEW THE PORT COM VALUE**

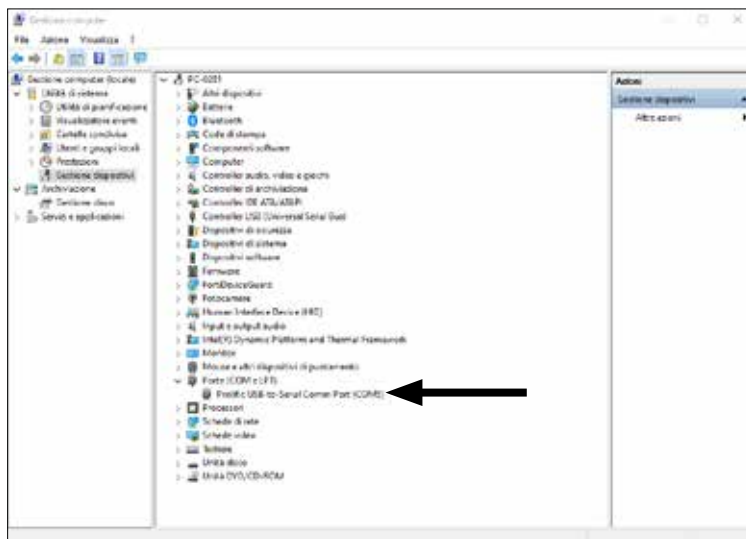
- Connect all the devices as shown in the “Hardware Connection” paragraph, then turn on the amplifiers connected to the PC.
- Click on “Start”, then click on “Control Panel”.



- Cliccare su “Gestione dispositivi”. Apparirà la finestra “Gestione dispositivi”.
- Click on “Device Manager”, the “Device Manager” window will appear.



- Nel menu a tendina, cliccare su “Porte (COM e LPT)”; sarà possibile leggere “Prolific USB-to-Serial Comm Port (COMX)”, dove X rappresenta il numero della porta utilizzata.
- Click on “Port (COM and LPT)” in the drop-down menu. You can see “Prolific USB-to-Serial Comm Port (COMX)”. “X” is the port value.



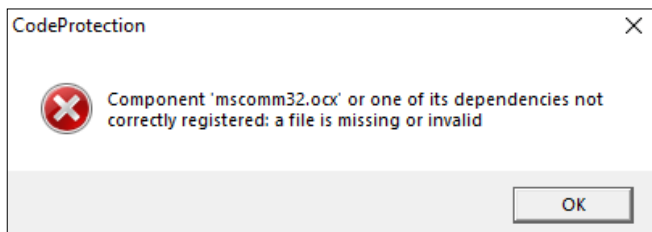
- Ricorda il valore COM, servirà per impostare correttamente il software di editing.
- Remember this COM value, you will need it to set the editor software.

## LEGGERE L'INDIRIZZO ID IDEA 1402, IDEA2804

- Il controllo del DSP degli amplificatori IDEA1402, IDEA2804 avviene tramite porta RS485. Munirsi di adattatore ARK485RU e collegare il tutto come in fig. 7
- Cliccare sull'icona del programma "Address Editor" per avviare il software.



- Se appare il messaggio di errore raffigurato nell'immagine in basso, bisogna scaricare da Internet il file "MSCOMM32.OCX". Successivamente copiare il file nel collegamento C:\Windows\SysWOW64



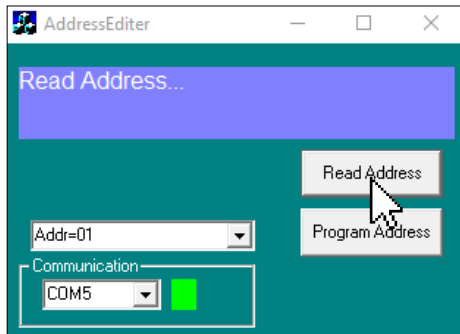
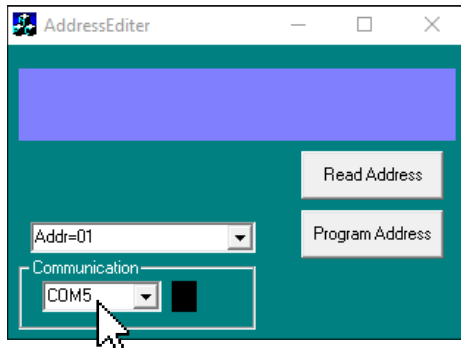
- Cliccare sul menu a tendina "Communication" e selezionare la porta COM precedentemente rilevata, si accenderà l'indicatore verde.
- Cliccare su "Read Address" per leggere la porta COM del dispositivo connesso.

## READ THE ID IDEA 1402, IDEA2804 ADDRESS

- The DSP control of the IDEA1402, IDEA2804 amplifiers takes place via the RS485 port. Get the ARK485RU adapter and connect everything as shown in fig. 7
- Click on "Address Editor" icon to run the software.

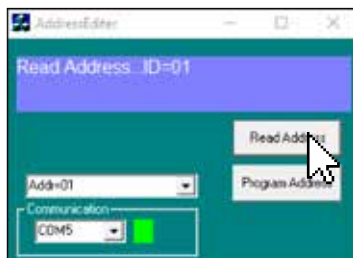
- If the error message shown in the image below appears, the "MSCOMM32.OCX" file must be downloaded from the Internet. Then copy the file to the link C:\Windows\SysWOW64

- Click on the "Communication" drop-down menu and select the COM port previously detected, the green indicator will light up.
- Click on "Read Address" to read the COM port of the currently connected device.



## VERIFICA E ASSEGNAZIONE INDIRIZZO ID

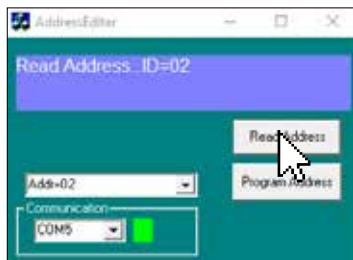
- Stabilita la porta COM corretta, bisogna verificare/ assegnare l'indirizzo ID.
- Per fare ciò cliccare ancora su "Read Address" finché non appare la scritta: **Read Address... ID=01**



- (caso in cui l'indirizzo ID precedentemente assegnato corrisponde a Addr=01).
- Per confermare l'indirizzo rilevato, premere sul tasto "Program Address", apparirà la scritta: **Program Address...Setting Successful.**



- Nel caso cui si decidesse di assegnare un diverso indirizzo ID, selezionare dal menu a tendina uno dei 32 indirizzi disponibili (supponiamo Addr=02) e confermarlo premendo il tasto "Program Address". Infine premere "Read address" per visualizzare la scelta.



## VERIFICATION AND ASSIGNMENT OF ADDRESS ID

- Once the correct COM port has been established, the ID address must be checked / assigned.
- To do this, click on "Read Address" again until the message: **Read Address...ID=01**

- (case in which the previously assigned ID address corresponds to Addr = 01).
- To confirm the detected address, press the "Program Address" button, the following message will appear: **Program Address... Setting Successful.**

- If you decide to assign a different ID address, select one of the 32 available addresses from the drop-down menu (suppose Addr = 02) and confirm it by pressing the "Program Address" button. Finally press "Read address" to view the choice.

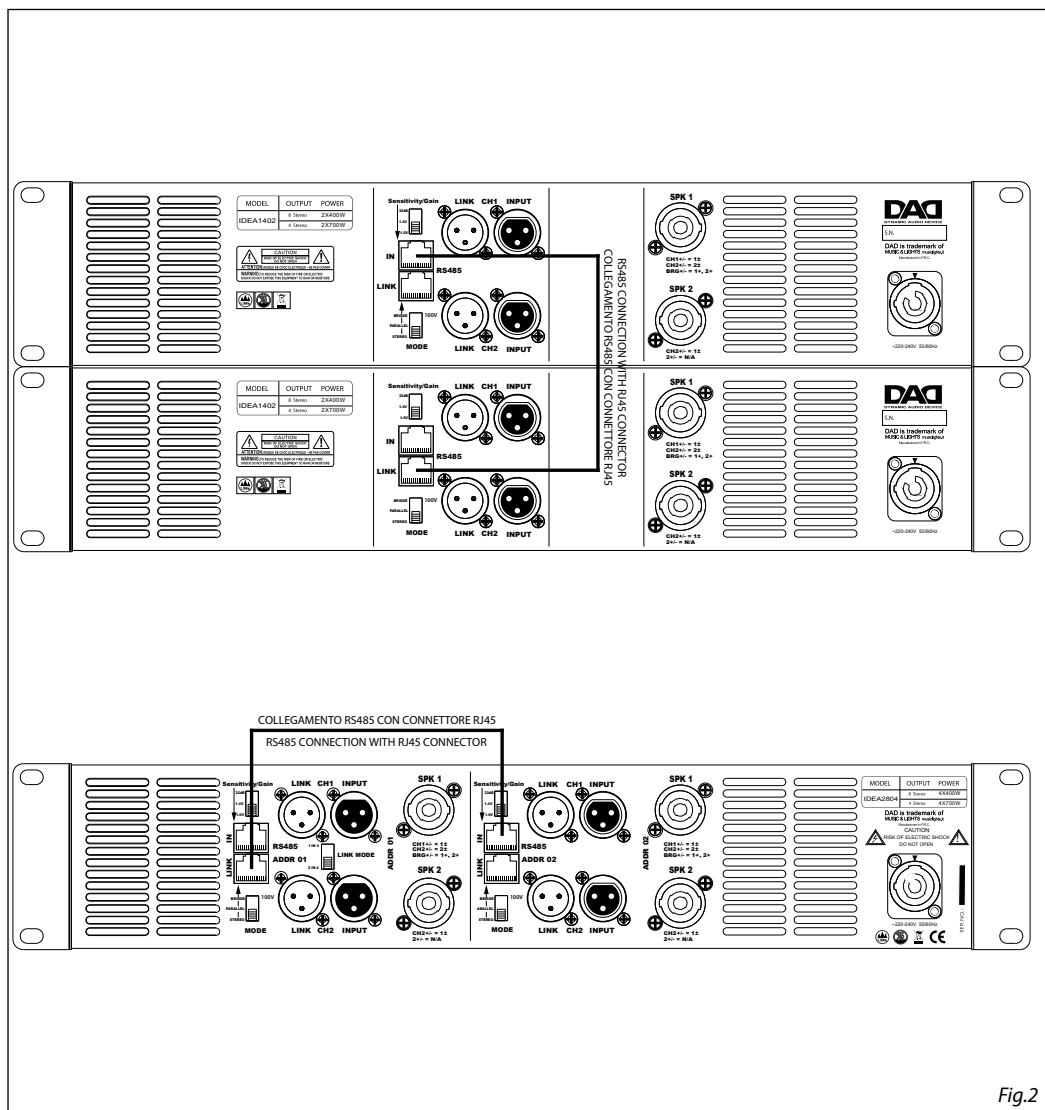


## CONTROLLO IN REMOTO AMPLIFICATORI IDEA

- È possibile controllare a distanza con un unico cavo di rete diverse unità di amplificatori (fino a 32 indirizzi ID) secondo i collegamenti riportati in figura.

## REMOTE CONTROL OF IDEA AMPLIFIERS

- Several amplifier units (up to 32 ID addresses) can be remotely controlled with a single network cable according to the connections shown in the figure.



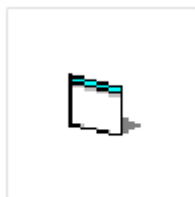
*Fig.2*

## PANORAMICA DELL'INTERFACCIA SOFTWARE "SPEAKER EDITION"

- Cliccare sull'icona del programma "Speaker Editor" per avviare il software.
- La gestione dei parametri audio avviene attraverso il pannello di controllo di seguito riportato.

## "SPEAKER EDITION" SOFTWARE INTERFACE OVERVIEW

- Click on the "Speaker Editor" program icon to start the software.
- The management of the audio parameters takes place through the control panel shown below.



SpeakerEditor

Pannello di impostazione parametri (salva/carica)



Interfaccia di controllo impostazioni del Crossover

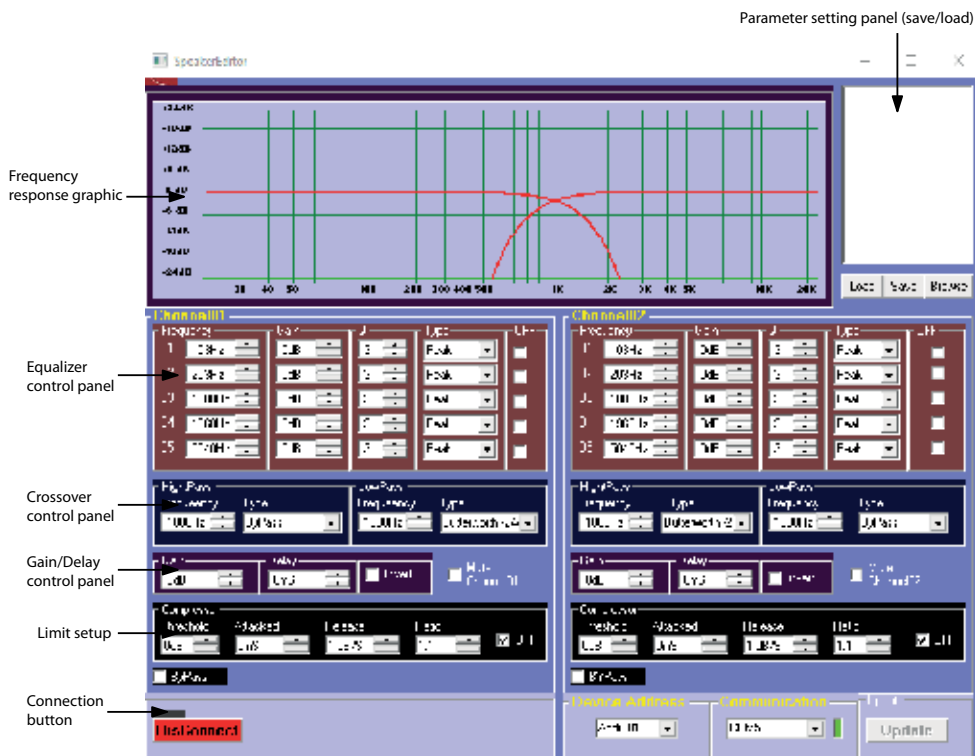


Interfaccia di controllo impostazioni del Gain/Delay

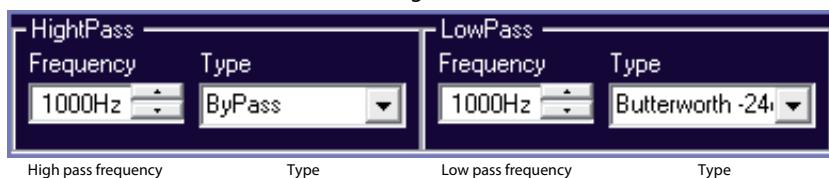


Impostazioni del Limiter





Crossover setting control interface



Gain/Delay setting control interface



Limit range setting

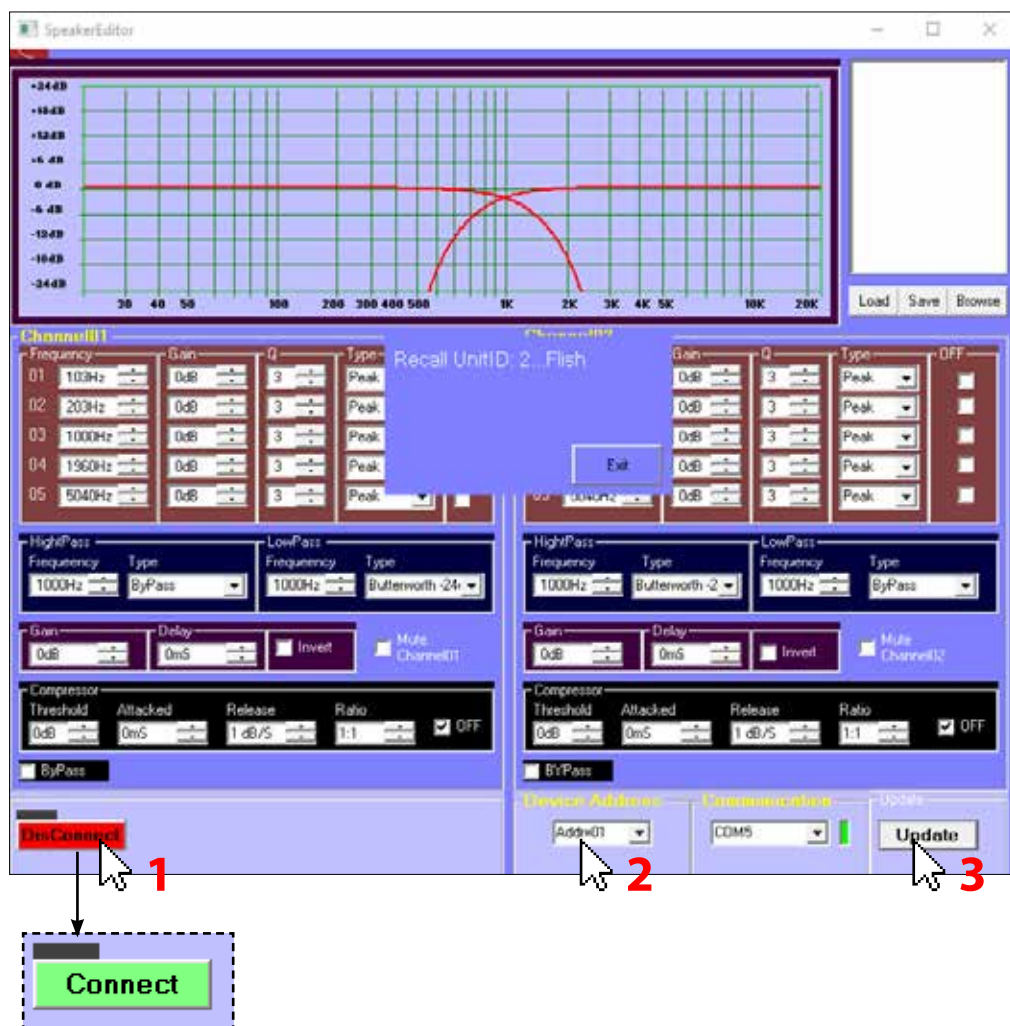


- Cliccare sul menu a tendina “Communication” e selezionare la porta COM corretta, si accenderà l’indicatore verde.
- Click on the “Communication” dropdown menu and select the correct COM port, the green indicator will appear.



- Cliccare su "DisConnect" (1) per accendere il DSP. Una volta avvenuta la connessione si accenderà l'indicatore verde ("Connect").
- Cliccare sul menu a tendina relativo agli indirizzi ID "Device Address" (2) e selezionare quello precedentemente assegnato/rilevato dal software AddressEditor.
- Premere "Update" (3).
- Apparirà la scritta Recall Unit ID: X Flish dove X è il numero dell'indirizzo ID selezionato. Il DSP è connesso e mostra nella schermata il grafico e i dati del file preset.

- Click on "DisConnect" to switch on the DSP. Once connected, the green indicator will light up.
- Click on the drop-down menu relating to the "Device Address" ID (2) addresses and select the one previously assigned / detected by the AddressEditor software.
- Press "Update" (3).
- The word Recall Unit ID: X Flish appears where X is the number of the selected ID address. The DSP is connected and shows the graph and the data of the preset file on the screen.



## GESTIONE FILE DI SETUP

### Creare la cartella per la memorizzazione dei file di setup

- Sul proprio PC (è consigliabile sul Desktop), creare una nuova cartella per la memorizzazione dei file di setup e rinominarla per esempio "Setup ARK Column".



### Selezionare la cartella "Setup ARK Column"

- Il pulsante "Browse" permette di selezionare la cartella per la memorizzazione dei file (Setup ARK Column).

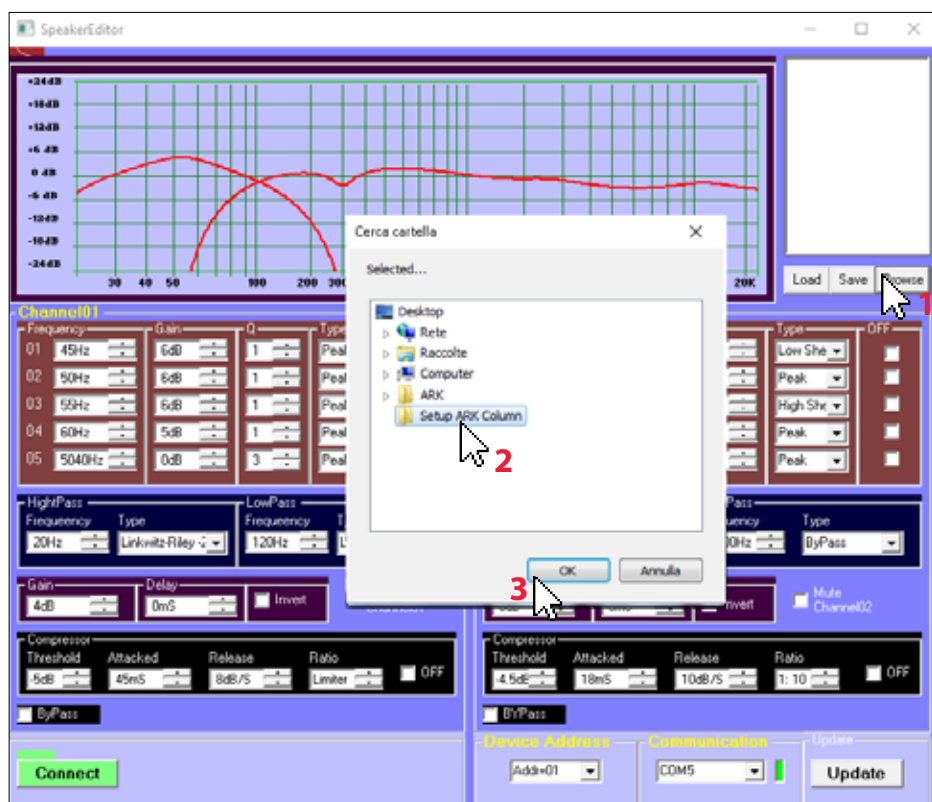
## SETUP FILE MANAGEMENT

### Create a folder to store the setup files

- Create a new folder on your PC (we recommended on your desktop). We need it to store the setup files. Rename the folder (for example as "Setup ARK Column".

### Select the working folder

- The "Browse" button allows to select the storing folder (Setup ARK Column).

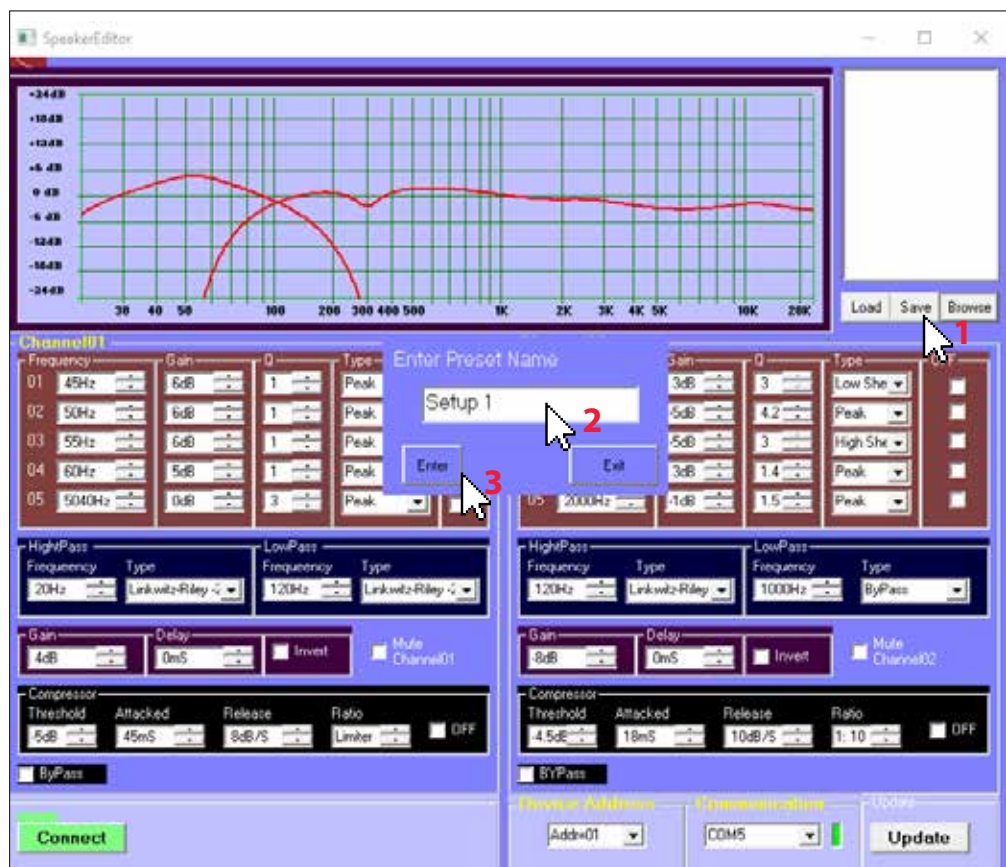


## Salvare un file di setup

- Cliccare su "Save" per salvare il setup corrente nella cartella selezionata in precedenza, inserire un nome, quindi cliccare su ENTER.

## Save a setup file

- Click on "Save" button to save the current setup in the "Setup ARK Column" folder, insert the file name, then click on ENTER.



## Note importanti per il salvataggio

- I file di setup non possono essere sovrascritti.
- Una volta modificato un file di setup, per salvarlo, deve essere rinominato diversamente dal file di setup originale.
- Per cancellare un file di setup è necessario rimuoverlo dalla cartella in cui è stato salvato. Il programma non permette la cancellazione direttamente dal pannello di controllo.

## Important Notes

- The setup file can not be overwritten.
- After editing a setup file, rename this file with a different name than the original and save it.
- To delete a setup file, remove it from the "Setup ARK Column" folder. The program does not allow the cancellation directly from the control panel.



## Caricare un file di setup sugli amplificatori IDEA1402 - IDEA2804

- Cliccare su "Browse" (1) e selezionare la cartella in cui sono memorizzati i file di setup (Setup ARK Column), quindi premere su OK.

Nota: Nel pannello in alto a destra appariranno tutti i file di setup salvati in quella cartella.

## Load a setup file on the IDEA1402 - IDEA2804 amplifiers

- Click on the "Browse" (1) button and select the storing folder (Setup ARK Column), then click on OK.

Note: In the top right panel will appear all the setup files saved in that folder.



- Nel pannello in alto a destra selezionare un file di setup salvato in precedenza (2), quindi cliccare su "Load" (3) per caricare le impostazioni all'interno del IDEA1402 - 2804.

- In the top right panel (2), select a setup file previously saved, then click on "Load" (3) to load the settings in the IDEA1402 - 2804.

TABELLA PER IL SETTAGGIO DEL COMPRESSORE      TABLE FOR COMPRESSOR SETTINGS

Limiter parameters set for the threshold value equal to 2/3 of the speaker AES power – IDEA 1402/2804				
Input sensitivity (V)	Threshold (dB)	Output power (W / 16 Ohm)	Output power (W / 8 Ohm)	Output power (W / 4 Ohm)
1	-1	212	378	676
1	-2	204	364	650
1	-3	158	300	576
1	-4	127	242	462
1	-5	105	200	380
1	-6	80	153	289
1	-7	63	120	225
1	-8	52	98	182
1	-9	41	78	288
1	-10	31	60	110

Attack and release times according to the frequency range to be limited			
Frequency range (Hz)	Attack time (mS)	Release time (dB/S)	Ratio
2 - 20 kHz	0,7	3101	Limiter
1 - 2 kHz	1	2171	Limiter
500 - 1 kHz	2	1085	Limiter
250 - 500 Hz	4	271	Limiter
125 - 250 Hz	8	135	Limiter
63 - 125 Hz	16	34	Limiter
20 - 63 Hz	45	12	Limiter



**DAD** è un brand di proprietà della Music & Lights S.r.l.

**DAD** is a brand of Music & Lights S.r.l. company.

©2020 Music & Lights S.r.l.